

# 2025 De vier seizoenen van het IJsselmeergebied

WINTER

LENTE

ZOMER

HERFST





# In vogelvlucht door 2025

**Naast mijn werk als programmadirecteur geef ik sportles aan de rand van het IJsselmeer. Terwijl ik daar over het water uitkijk, voel ik de warme avondzon of de koude regen en wind langs me heen trekken. Dan beseft ik elke keer weer hoe bijzonder het is dat mijn werkdag en mijn avonden zo met hetzelfde gebied verbonden zijn. En, hoe belangrijk de toekomstbestendigheid van het 'Blauwe Hart van Nederland' is.**

**A**n die toekomstbestendigheid hebben we afgelopen jaar hard gewerkt. We maakten mooie dingen: het concept *Toekomstbeeld Ecologie*, het *IJ-schrift Makkum*, de *meta-analyse*... Er waren bovendien inspirerende Platformdagen, een vernieuwde cursus Functies en Functioneren IJsselmeergebied en er verschenen sterke magazines. En natuurlijk: de herijking van het Deltaprogramma. Een jaar geleden durfden we niet te dromen dat we samen een nieuwe koers zouden vaststellen. Maar we hebben dat wel gedaan! En daar mogen we trots op zijn.

Het hoogtepunt van dit jaar was voor mij de bestuurlijke bijeenkomst in september in de regio Zwolle-Kampen. Daar zagen we wat klimaatverandering en de herijking betekenen voor het gebied. De gesprekken en de openheid die dag waren waardevol. Het Platform IJsselmeergebied doet ertoe. De inzet en betrokkenheid van iedereen is groot, en die koester ik.



## Terugblik op...

PLATFORM IJSELMEERGEBIED | 2025

2

“We hebben  
zowel ambtelijk  
als bestuurlijk  
echt in elkaar  
geïnvesteed”



Tegelijkertijd zijn er zaken voor verbetering vatbaar. Ik had mezelf de ambitie gesteld om de onderlinge verbinding tussen alle betrokken partijen te versterken, onze thema's meer bij elkaar te brengen en wat verder vooruit te kijken. Helaas bleek dat niet mogelijk op het tempo dat ik in mijn hoofd had. Wel merk ik dat we, zowel ambtelijk als bestuurlijk, echt in elkaar hebben geïnvesteed. En dat doet veel.

In het komende jaar wil ik me opnieuw inzetten om nog meer verbinding tot stand te brengen. Ik hoop dat we helder blijven houden waar we naartoe willen, zodat we ontwikkelingen goed kunnen plaatsen en samen de juiste keuzes maken.

In deze publicatie reis je mee door de vier seizoenen van het IJsselmeergebied. Door het jaar heen vonden er verschillende bijeenkomsten of evenementen plaats. We lichten per seizoen een aantal momenten uit. Zo blikken we samen terug en kijken we vooruit.

Veel leesplezier!

Saar Foeken, *programmadirecteur IJsselmeergebied.*



Terugblik op...

PLATFORM IJSELMEERGBIED | 2025

3

# Inhoud

## WINTER



WERKSPoor AFWEGING  
EN ADVIES HELPT  
BESTUURDERS VOORUIT  
PAGINA 6

HERIJKING  
DELTAPROGRAMMA  
IJSELMEERGEBIED  
PAGINA 9

## LENTE



PLATFORMDAG NATURE  
BASED SOLUTIONS:  
MEEBEWEGEN MET DE  
NATUUR  
PAGINA 13

BOUWEN AAN EEN  
ROBUUST ECOSYSTEEM  
VOOR HET IJSELMEER-  
GEBIED  
PAGINA 15

## ZOMER



VERENIGDE  
IJSELMEERTOP 2026  
PAGINA 18

TUSSEN WERK EN  
WERELDREIS: TOM EN  
EDITH PRATEN BIJ  
PAGINA 19

## HERFST



TOEKOMSTBESTENDIGE  
BUITENDIJKSE GEBIEDEN  
PAGINA 21

HET IJSELMEERGEBIED  
LANDSCHAP VAN  
ONSCHATBARE WAARDE  
PAGINA 23

EN VERDER ...  
PAGINA 26



Terugblik op ...  
PLATFORM IJSELMEERGEBIED | 2025

# WINTER



Terugblik op...

PLATFORM IJSELMEEREBIED | 2025

# Werkspoor Afweging en Advies helpt bestuurders vooruit



Het team Afweging en Advies helpt betrokken partijen in het IJsselmeergebied om goed met elkaar in gesprek te gaan over keuzes voor de toekomst. Ze gebruikt daarvoor de IJsselmeerkompas-methodiek. Daarmee maak je ingewikkelde vragen concreet en kijk je steeds naar de vijf gezamenlijke doelen van het platform. Dit jaar ging werkspoor-trekker Marieke Verweij met haar team verder met deze methodiek aan de slag. Ook is het IJ-team dit jaar bij het werkspoor Afweging en Advies aangesloten. Hoe kijkt ze terug op 2025 en welke kansen en uitdagingen ziet zij voor het komende jaar?



# “Door te leren van lokale voorbeelden wordt het probleem duidelijker”

“Met de methode van het IJsselmeerkompas kun je plannen en ideeën voor het IJsselmeergebied beoordelen op de invloed die een idee heeft op de vijf doelen van het Blauwe Hart”, zegt Marieke. Ze geeft een voorbeeld: “Stel dat het waterpeil in het IJsselmeergebied omhoog gaat. Wat heeft dat voor gevolgen voor de natuur, recreatie en toerisme en andere economische ontwikkelingen in een buitendijks gebied? De methode helpt bestuurders om het probleem scherp te krijgen, door de feiten op een rij te zetten en door verschillende mogelijkheden om er iets aan te doen te ontwerpen. Daarbij gebruiken we kaarten en beelden die laten zien hoe de water- en ruimtelijke opgaven er nu en in de toekomst uitzien.”

## Regionale maatregelen, lokale effecten

Het afgelopen jaar liet team Afweging en Advies een overzicht maken van bestaande IJsselmeerkompascasussen. Het team onderzocht wat we van deze voorbeelden kunnen leren voor de overwogen peilveranderingen vanuit het Deltaprogramma IJsselmeergebied. De maatregelen uit het Deltaprogramma zijn goed voor heel Noord-Nederland, maar de gevolgen – bijvoorbeeld van een waterpeilverhoging – merk je lokaal. “Door te leren van lokale voorbeelden wordt het probleem duidelijker”, vindt Marieke. “Zo kun je er samen over praten, oplossingen bedenken en elkaar ondersteunen. De lessen

uit zes lokale casussen zijn vertaald naar andere plekken in het IJsselmeergebied, zodat het gesprek over het gebied concreter wordt. Daarnaast hebben we dit jaar nog de Makkumerwaard onderzocht, mede in opdracht van de wethouder van Súdwest-Fryslân.”

## Blik verbreden

Het afgelopen jaar richtte het Bestuurlijk Platform IJsselmeergebied (BPIJ) zich vooral op de tweede herijking van het Deltaprogramma, die in 2026 klaar moet zijn. Team Afweging en Advies werkte daarom in 2025 vooral aan vraagstukken rond voldoende zoetwater en waterveiligheid. Volgens Marieke is het nu tijd om verder vooruit te kijken. Ze vraagt het BPIJ daarom: over welke onderwerpen wilt u de komende jaren advies geven? “Volgend jaar moeten we de blik weer wat verbreden en ook de andere doelen van het Platform meer aandacht geven, zodat deze beter in evenwicht komen met de waterdoelen.”

## Vol vertrouwen

Marieke, die goed ziet waar kansen liggen, kijkt vol vertrouwen naar de aansluiting van het IJ-team in het werkspoor Advies en Afweging: “Zowel de methode van het IJ-team als die van het IJsselmeerkompas helpt om afwegingen te maken rond de vijf doelen van het Platform IJsselmeergebied, maar elke methodiek doet dat op een eigen manier. Het



# “Over welke onderwerpen wilt u de komende jaren advies geven?”

IJ-team zorgt met ontwerpend onderzoek voor nieuwe ideeën bij een casus, terwijl de IJsselmeerkompas-methodiek juist houvast biedt bij lastige of gevoelige ruimtelijke afwegingen.”

## Beter zichtbaar maken

Ook ziet ze kansen om de adviezen van het IJ-team beter ten dienste te stellen van het Bestuurlijk Platform en dichter bij de samenwerking te brengen. “Het Bestuurlijk Platform IJsselmeergebied heeft als taak om elkaar en andere partijen te adviseren over verstandige keuzes voor de toekomst van het gebied. Daarom is het belangrijk dat het IJ-team en het werkspoor Afweging en Advies beter samenwerken, zodat de adviezen van het IJ-team goed aansluiten bij de onderwerpen van het BPIJ en van het Trinteloverleg.”

## Adviezen beter delen

Marieke vindt het ook belangrijk om de lessen en adviezen beter te delen. “Het IJ-team maakt mooie IJ-schriften die op de website van het Platform IJsselmeergebied te vinden zijn. Onlangs publiceerden zij hun 7e IJ-schrift met aanbevelingen voor de Oude Zeug: de haven, de dijk en de polder aan de Wieringermeerdijk tussen Medemblik en Den Oever. De IJsselmeerkompas-rapporten zijn nog niet openbaar vanwege bestuurlijke gevoeligheid, maar we kunnen wel samenvattingen maken, zodat we een deel van de resultaten kunnen delen.”



# Herijking Deltaprogramma IJsselmeergebied: sturen in een dynamisch systeem

**Elke zes jaar voert het Deltaprogramma een herijking uit. Nederland verandert, het klimaat verandert en nieuwe kennis leidt tot nieuwe inzichten. Sluit de koers van het Deltaprogramma IJsselmeergebied nog aan bij de opgaven van de toekomst? Plaatsvervangend programmamanager Dity Langendijk blikt terug op het afgelopen jaar en kijkt vooruit: wat leren we, waar schuurt het en hoe neem je iedereen mee in een proces vol onzekerheden?**



**Wat zijn de belangrijkste inzichten die jullie in het afgelopen jaar hebben opgedaan?**

“Een belangrijk inzicht is dat we het IJsselmeersysteem steeds beter begrijpen als een dynamisch en deels onnatuurlijk systeem, met een beperkte peildynamiek. We hebben onder andere door onderzoek nieuwe kennis opgedaan over de samenhang tussen peilbeheer, klimaatverandering en natuur. Zo zien we dat nutriënten, hogere watertemperaturen en het huidige peilregime invloed hebben op de voedselbeschikbaarheid en het functioneren van het ecosysteem, met name in het Markermeer.”

“Daarnaast zien we dat het huidig ecologisch functioneren van het IJsselmeergebied onvoldoende is. Met de introductie van het flexibel peilbeheer is dit niet verbeterd. Voor een beter ecologisch functioneren is een grotere peildynamiek over het jaar nodig, maar ook de realisatie van een grotere habitatdiversiteit. We zien de effecten van klimaatverandering steeds duidelijker terug: hogere watertemperaturen, extremere neerslag en langere droge perioden. Peilveranderingen kunnen daarbij zowel positief als negatief





# “Water is geen statisch gegeven; het is dynamisch en vraagt om vroegtijdige betrokkenheid”

uitpakken voor de natuur; het gaat om hoe vaak ze voorkomen, hoe hoog ze zijn en wanneer in het jaar. Uitzakken aan het eind van de zomer is daarbij minder schadelijk dan het verhogen van het peil. Op de langere termijn zullen we vanwege klimaatverandering een keuze moeten maken tussen de huidige instandhoudingsdoelstelling voor de ecologie of andere doelstellingen die passen bij een natuurlijker peilverloop dat klimaatproof is. Dit laatste vraagt dan om extra impactvolle ingrepen.”

## Het peilbesluit is geëvalueerd. Hoe neem je die bevindingen mee?

“Het peilbesluit werkt met bandbreedtes, maar ecologische processen laten zich daar niet strak in vangen. Daarom kijken we niet alleen naar gemiddelde waterstanden, maar juist ook naar variatie, extremen en frequenties. Wat betekent het peil bijvoorbeeld voor habitatdiversiteit, broedsucces en waterbeschikbaarheid?”

“De evaluatie laat zien dat het peilbesluit in grote lijnen functioneert zoals bedoeld, maar ook dat er spanning ontstaat bij langdurige droge of natte perioden. Zeespiegelstijging en verzilting spelen onder andere ook een rol. In de herijking vertalen we die inzichten naar een beter begrip van wat het systeem in de toekomst vraagt. In eerste instantie kijken we naar optimalisatie: hoe kunnen we in het vroege voorjaar de zoetwaterbeschikbaarheid vergroten zonder de waterveiligheid in het geding te brengen en tegelijk het peilverloop natuurlijker maken door geleidelijk uit te zakken.”

## Hoe verloopt de samenwerking tussen overheden, en wat is de rol van het Platform IJsselmeergebied?

“De samenwerking wordt steeds intensiever. Voor de herijking is samengewerkt met de terreinbeherende natuurorganisaties, maar ook met provincies, waterschappen en Rijkswaterstaat. Hierdoor is inzicht in de effecten voor klimaatverandering op het peil en op de ecologie vergroot. Provincies en waterschappen werkten al veel samen, en we zien dat gemeenten steeds meer aanhaken. Dat is belangrijk, omdat water en ruimtelijke ordening nauw met elkaar verbonden zijn. Water is geen statisch gegeven; het is dynamisch en vraagt om vroegtijdige betrokkenheid bij ruimtelijke plannen.”

“Het Platform IJsselmeergebied speelt daarin een belangrijke rol als ontmoetingsplek. Het platform neemt geen besluiten en geeft geen bindende adviezen, maar door kennis te delen, dilemma's zichtbaar te maken en verschillende perspectieven bij elkaar te brengen, wordt de besluitvorming beter voorbe-



*“Door het gesprek te blijven voeren, ook als het schuurt, bouwen we aan begrip”*

reid. Afgelopen jaar zijn extra platformdagen en overleggen georganiseerd, onder andere met de gemeenten over buitendijkse gebieden en de herijking van het Deltaprogramma.”

#### **Kan het programma nu beter aan verwachtingen van de stakeholders voldoen dan vorig jaar?**

“Dat spanningsveld is er nog steeds, maar het gesprek is eerlijker geworden. Er is meer bewustzijn over wat het Deltaprogramma IJsselmeergebied kan bieden op het gebied

van zoetwater en veiligheid en hoe dat samenhangt met ontwikkelingen in de regio. We zijn duidelijker over onze rol: we richten ons op waterbeschikbaarheid en veiligheid via peilbeheer, met aandacht voor natuur, maar we gaan niet over alle maatregelen in het gebied. Die helderheid helpt om verwachtingen realistischer te maken. Tegelijkertijd werken we steeds nauwer samen met andere programma's, bijvoorbeeld rond zoetwater en ruimte voor de rivier. Dat blijft zoeken, want belangen lopen uiteen.”

#### **Hoe creëer je draagvlak in een proces vol onzekerheden?**

“Mensen willen graag zekerheid, maar die is er niet. Wat we wél kunnen bieden, is transparantie: duidelijk maken welke onzekerheden er zijn, welke opties denkbaar zijn en wat de mogelijke gevolgen zijn. Draagvlak ontstaat door partijen serieus te betrekken. Het Regionaal Overleg IJsselmeergebied is daarbij een belangrijk klankbordgroep. Hierin zijn belangenorganisaties, zoals natuur-, landbouw- en recreatiepartijen vertegenwoordigd. We kijken uit naar de verdere samenwerking. Door het gesprek te blijven voeren, ook als het schuurt, bouwen we aan begrip. Het IJsselmeergebied is van ons allemaal, en juist daarom moeten we samen blijven zoeken naar oplossingen die ook in de toekomst houdbaar zijn.”



# LENTE



**Terugblik op...**

PLATFORM IJSELMEERGBIED | 2025

# Platformdag nature based solutions: meebewegen met de natuur voor een toekomstbestendig IJsselmeergebied

Nederland wordt internationaal gewaardeerd om de manier waarop we ons tegen het water beschermen. Maar technische oplossingen als betonnen dijken en sterke gemalen hebben ook beperkingen. Binnen de Coalitie Blauwe Hart Natuurlijk (CBHN) wordt daarom gezocht naar manieren om meer mee te bewegen met de natuur. Gerben Kalkman van CBHN vertelt over de successen, kansen en uitdagingen van deze nature based solutions.



# “Ecologie is geen bijzaak, maar het fundament waarop drinkwater, recreatie, veiligheid en kwaliteit van leven steunen”

**D**e afgelopen jaren zijn er in het IJsselmeergebied verschillende initiatieven genomen die succesvol gebruik maken van nature based solutions. “Een mooi voorbeeld vind ik de zoetwaterbuffer van onze partner drinkwaterbedrijf PWN”, vertelt Gerben. “In de zomer

ontstaan steeds vaker tekorten aan zoet water. Dat kun je opvangen met grote opslagtanks, maar in de plaats daarvan wordt daar de klimaatbuffer van het IJsselmeergebied ontwikkeld. Door een diep voorraadbekken uit te graven en een moerasgebied aan te leggen dat het water voorzuivert met goede bacteriën.”

Het rietmoeras zorgt niet alleen voor een robuustere drinkwatervoorziening én besparing op zuiveringskosten, maar ook een grotere biodiversiteit en een aantrekkelijker landschap voor (extensieve) recreatie. Het voorbeeld laat volgens Gerben goed zien hoe verschillende belangen in het IJsselmeergebied verweven zijn. “Ecologie is geen bijzaak, maar het fundament waarop drinkwater, recreatie, veiligheid en kwaliteit van leven steunen.”

## Meer onderzoek onderwaternatuur

Het IJsselmeergebied is een voorloper op het gebied van nature based solutions. Ook de realisatie van de Marker Wadden en een zandmotor voor de Friese kust maken slim gebruik van de kracht van de natuur. Tegelijkertijd is er nog steeds een wereld te winnen. “We gaan bijvoorbeeld meer onderzoek doen naar de onderwaternatuur. We weten hier nog relatief weinig over, maar wel dat die gedijt bij een fluctuerende waterstand.

Dynamiek maakt de natuur sterker en helpt vervlakking van de bodem voorkomen.”

De verder stijgende zeespiegel maakt investeringen in nature based solutions volgens Gerben noodzakelijk. “Ook de civiele wereld heeft het omarmd. Aan het ophogen van dijken komt op een gegeven moment een einde. Nabij Lelystad is al succesvol geëxperimenteerd met een natuurlijke rietzone voor de dijk die golfslag dempt. Deze ‘kreukelzone’ bleek niet alleen effectief, maar ook nog eens goedkoper om aan te leggen dan het verder ophogen of verzwaren van een harde dijk.”

## Kennis op de juiste plek krijgen

Dit soort kennis zou wat Gerben betreft nog veel meer gedeeld moeten worden. Dat gebeurt onder meer via NL2120: een tienjarig programma waarin allerlei partners samenwerken aan het opschalen van nature based solutions. “Er is al ontzettend veel kennis. De uitdaging is om die op het juiste moment bij de juiste persoon te krijgen.”

Daarbij gaat het volgens Gerben om successen, maar vooral ook om de mislukkingen. Want daar leer je je mogelijk nog meer van. “De natuur beweegt, niet lineair, maar levend en soms onverwacht. Laten we haar volgen. Niet eindeloos bestuderen, maar beginnen waar het kan, en leren door te doen.”



# Bouwen aan een **robuust ecosysteem** voor het IJsselmeergebied

**“Het besef groeit dat een gezond ecosysteem in het IJsselmeergebied voor iedereen voordelig is.” Met die woorden kijkt Kevin Verdel, trekker van het nieuwe werkspoorteam Waterkwaliteit, Ecologie en Biodiversiteit (WEB), terug op het eerste WEB-jaar binnen het Platform IJsselmeergebied. “Een jaar waarin we vooral een stevig fundament hebben gelegd voor een gedeelde ambitie en een brede samenwerking.**



**H**et Platform IJsselmeergebied kent al langer verschillende teams, bijvoorbeeld voor waterveiligheid en waterbeschikbaarheid. Maar een team dat zich specifiek richt op waterkwaliteit, ecologie en biodiversiteit was er nog niet. “Terwijl juist deze thema’s juist sterk samenhangen met alle andere functies in het gebied”, vertelt Kevin. “Met WEB brengen we die natuur- en waterkwaliteitsopgaven nu goed in beeld.”

Het team is begin 2024 opgericht en bestaat inmiddels uit vertegenwoordigers van onder meer de ministeries van LNV en IenW, Rijkswaterstaat, provincies, gemeenten, waterschappen, ROIJ, RVO en de Coalitie Blauwe Hart Natuurlijk. Een elftal, allemaal met een eigen invalshoek, maar met één gedeelde ambitie: bijdragen aan het behouden en versterken van de ecologie, biodiversiteit en waterkwaliteit in het IJsselmeergebied.

## Richting bepalen met toekomstbeeld

Afgelopen jaar ontwikkelde WEB een *eco-logisch toekomstbeeld* om duidelijk te maken wat het ecosysteem als geheel nodig heeft. “Natura 2000 en de Kaderrichtlijn Water hebben allemaal eigen doelen, maar een gezamenlijke richting ontbrak. Daarom wilden we alle opgaven rond waterkwaliteit, ecologie en biodiversiteit samenbrengen in één document.”



“We willen laten zien dat je met slimme combinaties natuur en gebruik kunt versterken”

In dit *eco-logisch toekomstbeeld* beschrijft WEB de kernopgaven voor een robuust en toekomstbestendig ecosysteem. Daarbij hoort onder andere het herstellen van natuurlijke gradiënten, zoals geleidelijke overgangen tussen land en water. In het IJsselmeergebied ontbreken die vaak door harde dijken, terwijl juist die meer geleidelijke overgangen cruciaal zijn voor waterplanten, vissen en vogels. “Het toevoegen van ontbrekende ecotopen vraagt ruimte, en de schaarse ruimte is in dit gebied altijd onderwerp van discussie. Verschillende functies en partijen zoeken hun plek. Dat maakt het soms spannend, maar het gesprek daarover is precies waar het *eco-logisch toekomstbeeld* voor bedoeld is.” Het document wordt eind dit jaar afgerond en in maart 2026 voorgelegd aan het Bestuurlijk Platform IJsselmeergebied.

#### Kansen zoeken, spanningen bespreken

Een belangrijk inzicht van het eerste jaar is dat de kansen voor een robuust en toekomstbestendig ecosysteem groter worden als partijen met verschillende belangen elkaar weten te vinden. Denk aan dijkversterking met natuurlijke vooroevers: goed voor waterveiligheid én een impuls voor natuurkwaliteit. “We willen laten zien dat je met slimme combinaties niet hoeft te kiezen tussen natuur of gebruik, maar dat je beide kunt versterken.” Tegelijk benoemt WEB ook waar belangen

botsen. Dat is geen probleem, vindt Kevin, maar juist het startpunt voor het bestuurlijk gesprek. “We brengen de feiten op tafel, zodat bestuurders en partners goed afgewogen keuzes kunnen maken.”

#### Volwassen worden

Komend jaar draait om het verder uitbouwen van WEB binnen het platform. “We zijn dit jaar echt gestart, onze plek aan het vinden. Volgend jaar richten we ons op volwassen worden als team en zoeken we de samenwerking concreet op.” Daarnaast werkt WEB aan het ontwikkelen van een ‘Natuurthermometer’ voor het gehele IJsselmeergebied; een instrument dat inzichtelijk maakt hoe het ecosysteem ervoor staat. “De voorbereidingen daarvoor treffen we komend jaar, zodat we het in 2027 kunnen uitrollen.”

#### Vooruitkijken

Door klimaatverandering en toenemend ruimtegebruik wordt het belang van een veerkrachtig water- en ecosysteem steeds groter. “Juist daarom moeten we scherp blijven en helder voor ogen houden waar we naartoe werken. Het versterken van het Blauwe hart, met een gezond ecosysteem, biedt toekomstwaarde voor alle functies. Dat verhaal willen we blijven vertellen.”



# ZOMER



Terugblik op...

PLATFORM IJSELMEERGEBIED | 2025

# Waar waait de wind heen?

## Wat wordt de locatie voor de IJsselmeertop in Noord-Holland?

De Verenigde IJsselmeertop is in zes edities uitgegroeid tot dé jaarlijkse bijeenkomst voor iedereen die het IJsselmeergebied koestert. In de afgelopen jaren kwamen vertegenwoordigers van 6 provincies, 9 waterschappen en 4 ministeries samen om oplossingen te bespreken voor waterveiligheid, natuur, cultuur, economie en zoetwaterbeschikbaarheid.



In Sneek was het thema 'Dûnsje mei wetter': flexibel meebewegen met alle veranderingen in het gebied. Afgelopen jaar gingen we met 'Wind in de zeilen' naar Urk, waar positieve energie en samenwerking centraal stonden.

### Waar brengt de wind ons dit keer naartoe?

In 2026 vindt de zevende editie plaats. De provincie Noord-Holland houdt de precieze locatie nog even geheim. Omdat wij nieuwsgierig zijn vragen wij jullie: "Waar denk jij dat de volgende IJsselmeertop wordt georganiseerd?". Is het 't schilderachtige Hoorn of Enkhuizen, historisch Volendam of een andere verrassende plek aan het IJsselmeer?

Laat ons op [LinkedIn](#) weten waar jij volgend jaar denkt te zijn!



# Tussen werk en wereldreis: Tom en Edith praten bij



Tom Willems | 15:02

Hoi Edith, ik hoorde dat je weer in Nederland bent. Hoe is de sabbatical je tot nu toe bevallen?

Edith | 15:04

Hey Tom, wat leuk om van je te horen! Klopt, na vier maanden toeren door de Balkan ben ik nu alweer een paar weken thuis.

Jammer dat we elkaar niet hebben ontmoet voordat ik vertrok. Heb jij je draai al een beetje kunnen vinden?

Tom | 15:06

Ja zeker. Ik had veel aan het KSC-team en het programmateam en natuurlijk jouw overdrachtsdocument. Het was natuurlijk wel even wennen...

Edith | 15:06

😄 Dat snap ik. Was je al bekend met deze wereld?

Tom | 15:08

Niet inhoudelijk, maar ik ben ooit in de waterwereld werkzaam geweest, ik ken het gebied goed en heb veel overheidservaring.

Edith | 15:09

Wat is je het meest opgevallen tot nu toe? 🙌

Tom | 15:11

Dat de advisering wel onder tijdsdruk verloopt. En de enorme stukkenstroom. Van werkspoor naar Trinteloverleg, directie en bestuur. We hebben heel veel samenwerkingspartners en grote betrokkenheid, maar het maakt het soms ook ingewikkeld.

Wat heeft jou het meest beziggehouden het eerste halfjaar bij het Platform?

Edith | 15:14

Het eerste wat in mij opkomt, is hoe we de verbinding hebben versterkt tussen het proces van de ontwerp-Nota Ruimte met de herijking van het Deltaprogramma IJsselmeergebied. Daar hebben we dit jaar echt mooie stappen in kunnen zetten.

En wat ik ook top vind is dat we de Platformdagen op locatie zijn gaan organiseren. Dat heeft echt meerwaarde.

Tom | 15:18

Dat lijkt mij ok echt belangrijk inderdaad. Ik ben ook al betrokken geweest bij de derde Platformdag en twee bijeenkomsten over buitendijkse gebieden en Herpak je ruimte. Daar was veel animo voor trouwens...

Edith | 15:19

Wat fijn om te horen! Dat is wel één van de dingen die om blijvende aandacht vragen: hoe betrekken we iedereen die dit aangaat en hoe houden we alle kikkers in de kruiwagen. 😊

Tom | 15:21

Ja het is complex genoeg zo. Via de website en LinkedIn delen we kennis. We krijgen al steeds meer volgers! Nu zoeken we nog naar hoe we in contact komen met nog meer gemeenten. En we doen onderzoek naar een soort kenniscommunity! Dat is voor al die kikkers wel essentieel. 😊

Wist je trouwens dat Roel op een leuke manier afscheid heeft genomen?

Edith | 15:22

Vertel!

Groot gemis voor het Platform. 😞

Tom | 15:24

Hij organiseerde zelf een symposium met sprekers, inclusief hijzelf. En kreeg een eigen Roel Doef-bankje langs het wandelpad in de Koopmanspolder.

Edith | 15:24

Ja. Superleuk!

Tom | 15:25

Ik denk trouwens dat ik je wel even genoeg heb lastiggevallen zo in je sabbatical.

Oh en het KSC-team wil deze app-wisseling wel in ons jaaroverzicht hebben.

Edith | 15:27

Oeps. 😊 Oké, leuk om weer even in deze wereld gedoken te zijn op deze manier.

Heel veel succes en de hartelijke groeten aan iedereen! 🙌

Tom | 15:28

Doe ik. En geniet de komende 2,5 maand nog van je vrijheid. Tot ziens Edith!! 🙌



# HERFST



**Terugblik op...**

PLATFORM IJSELMEERGBIED | 2025

20

# Toekomstbestendige buitendijkse gebieden



**Op woensdag 15 oktober kwamen gemeenten, provincies en waterschappen samen in Lelystad voor een kennisdag over buitendijkse gebieden. Want de impact van klimaatverandering op de leefomgeving is nergens zo zichtbaar als daar. “Klimaatverandering zal de komende decennia grote invloed hebben op de beleidskeuzes.”**



**D**e kennisdag buitendijkse gebieden gaf gemeenten en andere betrokken partijen inzicht in hoe zij zich kunnen voorbereiden op de opgaven uit het Deltaprogramma en op de gevolgen van veranderende klimaatomstandigheden. Er werd kennis uitgewisseld over zeespiegelstijging, de gevolgen van weersextremen, de toekomst van zoetwaterbeschikbaarheid, waterveiligheid en de balans daartussen. “Een ding werd nadrukkelijk duidelijk”, zegt Peter Beelen, omgevings- en projectmanager Water, Eilanden en Kust bij Gastvrije Randmeren, die bij de kennisdag aanwezig was. “We moeten ons voorbereiden op steeds meer wateroverlast en schade zien te voorkomen.”

## Voor welke uitdagingen staat het gebied van de Gastvrije Randmeren als het gaat om buitendijkse gebieden?

“Eén belangrijk onderwerp tijdens de kennisdag was de verwachte veranderingen in het waterpeil, ‘s zomer en ‘s winters. Binnendijkse gebieden zijn relatief goed beschermd tegen dat fluctueren, buitendijkse gebieden ervaren elke peilwijziging direct. Dat heeft onmiddellijke gevolgen voor de bruikbaarheid en veiligheid van recreatiehavens, vaargebieden, stranden en andere functies. Ook bij extreme weersomstandigheden zoals stor-



men zijn buitendijkse gebieden kwetsbaar bij hoger water: ze krijgen de volle laag. Golfslag en opstuwing van water zorgen dan bijvoorbeeld voor het wegspoelen van zand bij kades en erosie van oevers en strandjes.”

### Zijn de uitdagingen in alle buitendijkse gebieden hetzelfde?

“Ons gebied is heel gevarieerd. De oude landkanten van de Veluwe en Huizen liggen hoog en hebben nooit dijken nodig gehad. Maar de zuidoever van het Gooi- en Eemmeer is wel kwetsbaar bij meer regenval en een hoger waterpeil. Dan heeft de gemeente Huizen soms moeite om het droog te houden. Kampen heeft weer andere uitdagingen. Daar komen grote watermassa's vanuit de IJssel samen die tot overschot kunnen leiden. Bij extreem droge perioden zijn er juist watertekorten. Van oudsher is deze open delta een dynamisch gebied waar water vrij spel had. Nu moeten ze omgaan met gecontroleerde waterpeilen terwijl de natuurlijke dynamiek door klimaatverandering juist toeneemt. Voor iedere gemeente is de situatie en dus ook de urgentie anders.”

### Over welke concrete vragen denken jullie na als het gaat om toekomstbestendig onderhoud en beheer?

“De traditionele aanpak met harde dijken en damwanden is niet meer voldoende. We zullen moeten nadenken over dynamisch beheer waarbij we de natuur inzetten om infrastructuur te beschermen. Natuurvriendelijke voor- of achteroevers bieden natuurlijke veerkracht tegen peilschommelingen en erosie. Het Ecolint bij Elburg is daarvan een goed voorbeeld: rijshouten dammetjes in het water die golven breken en op die manier de rietkragen beschermen. Dit soort maatregelen passen ook heel goed binnen onze Toekomstvisie Randmeren 2030-2035 met de toekomstdromen 'de Natuur een handje helpen' en 'Een paradijs voor dieren'.

### Wat kan het Platform IJsselmeergebied betekenen? En andersom: wat zouden gemeenten het Platform kunnen brengen?

“Het Platform speelt al een cruciale rol in kennisdeling, maar dat kan nog geïntensiveerd worden. Het bewustzijn over de impact van kli-

maatverandering op het buitendijkse gebied verschilt per gemeente, is mijn inschatting. Het Platform IJsselmeergebied kan gemeenten helpen bij het doorvertalen naar praktische consequenties: wat betekent het specifiek voor iedere gemeente? Andersom kunnen gemeenten met specifieke ervaring, zoals Kampen met project IJsseldelta Zuid, hun kennis delen. Wat mij betreft was de kennisdag een opmaat naar meer bijeenkomsten waarin gemeenten gezamenlijk werken aan toekomstbestendige oplossingen voor hun buitendijkse gebieden en elkaar inspireren en informeren met geleerde lessen.”

*“We zullen moeten nadenken over dynamisch beheer, waarbij we de natuur inzetten om infrastructuur te beschermen”*



# Het IJsselmeer- gebied **Landschap van onschatbare waarde**

Het IJsselmeergebied vervult al eeuwenlang een centrale rol in onze leefomgeving, maar pas wanneer de cijfers naast elkaar staan, wordt zichtbaar hoe veelzijdig en waardevol het gebied is. De infographic brengt dat helder in kaart.

Het IJsselmeergebied voorziet in een grote strategische voorraad zoetwater voor **drinkwater** en industrie, ondersteunt scheepvaart en **recreatie en transport** met vaarroutes, havens en ligplaatsen en trekt jaarlijks grote aantallen bezoekers naar natuurgebieden, steden, dorpen, musea en evenementen. Ook de **energieopwekking** groeit, met windparken die stroom leveren voor honderdduizenden huishoudens.

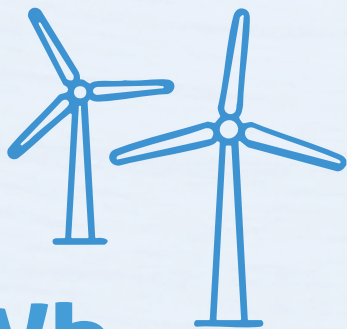
Daarnaast vervult het gebied een belangrijke rol in **waterveiligheid**: versterkte dijken en nieuwe dynamische oplossingen zoals natuurvriendelijke oevers beschermen dorpen, steden, landbouw en infrastructuur in het achterland.

Minstens zo bepalend is de **ecologie**: het IJsselmeergebied is van onschatbare waarde voor vogels, vissen, andere dieren en allerlei planten en organismen. Het IJsselmeer en de omliggende gebieden vormen een van de grootste en meest soortenrijke zoetwatersystemen van Europa en is daarmee van internationaal belang.

Al deze functies komen samen in één dynamisch landschap dat onder druk staat door klimaatverandering en toenemende ruimte-vragen. Juist daarom blijft het belangrijk om zorgvuldig af te wegen hoe we dit unieke gebied gebruiken en beschermen, zodat het zijn waarde houdt voor de generaties die volgen.



ENERGIE



Windpark Fryslân levert

**1,5 TWh**

per jaar op, dat is gelijk aan het stroomverbruik van ongeveer



**500.000**  
Huishoudens

Omzet in 2022 was

€245,6 miljoen



WATERSPORT EN SCHEEPVAART

Waterrecreatie Nederland schat de totale omzet op:



€ **953.235.000** (2025)

In het IJsselmeer gebied zijn **242** Jachthavens

met ruim **36.000**  
Ligplaatsen



RECREATIE EN TRANSPORT

Hiswa te water trok dit jaar

**30.000** BEZOEKERS



Nationaal Park Nieuw Land trekt



**900.000** BEZOEKERS per jaar

Het Zuiderzeemuseum

**282.218** BEZOEKERS (2024)



Over de Houtribdijk **N307**, de dijk tussen Lelystad en Enkhuizen, rijden dagelijks gemiddeld



**10.100**  
VOERTUIGEN



**18.000**  
MENSEN

Er rijden dagelijks ongeveer

over de Afsluitdijk



Zo'n **60.000 SCHEPEN** per jaar  
 passeren de Houtribsluizen (350.000 CONTAINERS)



Afgelopen jaar passeerden **19.605 RECREATIEVAARTUIGEN** de Nijkerkersluis

### DRINKWATER EN INDUSTRIE

PWN haalt ruim **25 miljoen m<sup>3</sup>** water uit het IJsselmeer



IJsselmeerwater wordt als koel- en proceswater gebruikt door o.a. Tata steel

Omzet IJsselmeervisserij

**€ 6,7 miljoen**  
(2020)



### WATERVEILIGHEID

Gemiddeld liggen de kosten voor dijkversterking in Nederland momenteel tussen de

**€ 7 en 15 miljoen**   
 PER KILOMETER

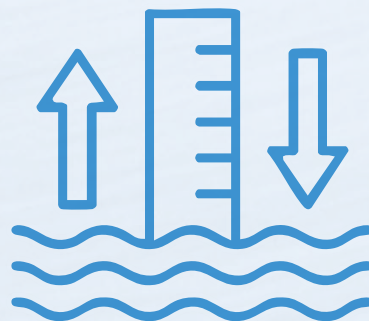


De geschatte kosten voor de versterking van 17,6 kilometer IJsselmeerdijk tussen Lelystad en de Ketelbrug bedragen ongeveer

**€ 267 miljoen**

Hoogwaterbeschermingsprogramma  
 Versterking IJsselmeerdijk gaat

**€ 267 miljoen** kosten



Meer weten over het vitaal economisch belang van het IJsselmeergebied?



[Bekijk onze video!](#)

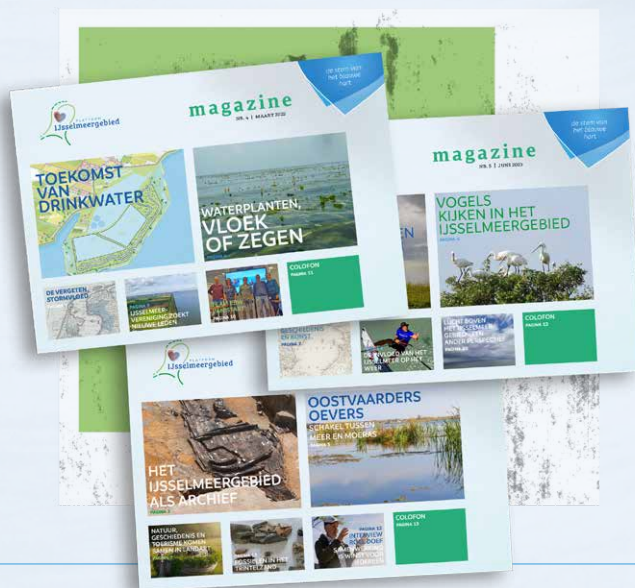


# En verder ...

## Blik terug in onze magazines

Lees meer over de toekomst van ons drinkwater, de beste vogelspotplekken en wat de bodem van het IJsselmeergebied ons vertelt over de geschiedenis van Nederland!

Je vindt alle magazines hier: >>>



## Blijf op de hoogte van komende evenementen!

Check hier de relevante evenementen in het IJsselmeergebied.



## Nieuw leven in het IJsselmeergebied

Verschillende platform-collega's werden dit jaar (opnieuw) ouders. Het platform IJsselmeergebied feliciteert:

Christine Boschman, Fenna Vos, Judith Zomer, Kevin Verdel en Marijn Hooghiem.

## Samenwerking op Platformdagen

Jaarlijks organiseert het Platform IJsselmeergebied Platformdagen voor iedereen die betrokken is bij of een warm hart toedraagt aan het IJsselmeergebied. Tijdens deze dagen staan kennisdeling, verbinding en samenwerken centraal.

Komend jaar werken we tijdens de Platformdagen ook weer aan nieuwe ideeën voor actuele thema's in het IJsselmeergebied. De data voor de platformdagen 2026 zijn bekend. Check ze snel op onze website: [platformijsselmeergebied.nl/agenda](https://platformijsselmeergebied.nl/agenda)



# Terugblik op ...

PLATFORM IJSSELMEERGEBIED | 2025

# En verder ...

## We namen afscheid van Roel Doef die met een welverdiend pensioen ging!

In oktober 2025 nam Roel Doef, adviseur watermanagement bij Rijkswaterstaat en een van de drijvende krachten achter de kennis binnen het KSC-team, afscheid van het Platform IJsselmeergebied en ging met pensioen.

Na zijn jarenlange inzet voor het IJsselmeergebied geeft hij nog een laatste advies voor iedereen die bij het Platform IJsselmeergebied werkt of zich nog aansluit: kom kennis en ervaring over je gebied ophalen én delen. Werk samen en kijk verder dan je eigen belang: probeer het gebied te zien vanuit een breder perspectief. Doe je dat goed, dan levert dat winst op voor iedereen.



## De gezichten van het IJsselmeergebied

Zoveel namen en gezichten, we helpen graag een handje.

Op onze website zie je wie betrokken zijn bij het platform. Spot jij jezelf?

Vul je gegevens aan: stuur een foto en je functietitel naar [info@platformijsselmeergebied.nl](mailto:info@platformijsselmeergebied.nl)

VOLG JIJ  
ONS  
AL?



# Terugblik op ...

PLATFORM IJSELMEERGBIED | 2025

# In 2025 werkten we samen aan...

Een duurzaam, veerkrachtig en vitaal IJsselmeergebied. Ook in het nieuwe jaar zetten we die lijn door en blijven we ons inzetten voor balans tussen natuur, water, economie en gemeenschap.

Bedankt voor je betrokkenheid!



[www.platformijsselmeergebied.nl](http://www.platformijsselmeergebied.nl)



Terugblik op...

PLATFORM IJSELMEERGEBIED | 2025

28

#### COLOFON

Dit jaarverslag is een uitgave van het Platform IJsselmeergebied. Hierin bouwen Rijk, provincies, waterschappen, gemeenten, maatschappelijke organisaties, bedrijven en burgers samen aan een toekomstbestendig IJsselmeergebied, het Blauwe Hart van Nederland.