

# AGENDA IJSELMEERGEBIED 2050



*Uitvoerings-, kennis- en innovatieagenda  
2019-2020*



Omslag: Zicht op het IJsselmeer gezien vanaf Hoorn, zuidwestelijke richting  
(Wing, Ties Blaauw)

# IJSSELMEERGEBIED 2050



## *Uitvoerings-, kennis- en innovatieagenda 2019-2020*

November 2018

Uitgebracht onder verantwoordelijkheid van  
het bestuurlijk platform IJsselmeergebied (BPIJ).

Initiatiefnemers:



provinsje fryslân  
provincie fryslân 







Foto: Schouburg Hoorn  
(Wing, Ties Blaauw)

# Inhoud

|  |    |
|--|----|
| <b>Introductie</b> .....               | 6  |
| Functie                                |    |
| Uitgangspunten                         |    |
| Hoe verder?                            |    |
| Inhoud en leeswijzer                   |    |
| <b>Klimaatadaptatie</b> .....          | 12 |
| <b>Energietransitie</b> .....          | 14 |
| <b>Natuur- en waterkwaliteit</b> ..... | 16 |
| <b>Duurzame visserij</b> .....         | 19 |
| <b>Recreatie en toerisme</b> .....     | 20 |
| <b>Verstedelijking</b> .....           | 22 |
| <b>Nautische economie</b> .....        | 23 |
| <b>Ruimtelijke kwaliteit</b> .....     | 24 |

# Introductie

De uitvoerings-, kennis- en innovatieagenda van de Agenda IJsselmeergebied 2050 is een tweejaarlijkse weergave van de vertaling van de gebiedsambities en principes (zie kader 1) naar concrete maatregelen, kennisvragen en investeringsbeslissingen. De uitvoerings-, kennis- en innovatieagenda (UKA) beschrijft niet alleen acties die direct voortvloeien uit de Agenda IJsselmeergebied 2050 (AIJG2050), maar ook uit bestuurlijke tafels daaromheen, bijvoorbeeld De Nieuwe Afsluitdijk, IJssel-Vechtdelta, MRA, Markermeer-IJmeer en de Gastvrije Randmeren.

De UKA streeft naar een zo compleet mogelijk beeld van gebiedsdekkende (IJsselmeer-brede) en regionale processen. Voor de opgenomen regionale processen geldt dat:

- Deze impact hebben op het hele gebied en/of
- Deze invulling geven aan de ambities en principes van de AIJG 2050 en/of
- De gebiedsagenda meerwaarde kan bieden, bijvoorbeeld door bij te dragen aan realiseren van koppelkansen.

De UKA biedt dus geen volledig overzicht van alles wat er speelt in het IJsselmeergebied.

Deze versie van de UKA moet daarnaast gezien worden als tussenstap (of één van de tussenstappen) in de doorwerking van de Agenda IJsselmeergebied 2050 naar concrete initiatieven of afwegingen. Voor veel van de projecten en activiteiten geldt namelijk dat verdere verdieping en aanscherping van doelen nodig is om te kunnen komen tot sturing op basis van ambities en principes van de AIJG2050.

## Functie

De UKA biedt een overzicht van (verwachte) discussies en ontwikkelingen in het IJsselmeergebied waar een logische rol ligt voor het BPIJ-integraal: het bestuurlijk platform IJsselmeergebied dat zowel het Deltaprogramma IJsselmeergebied als het vervolg op de gebiedsagenda aanstuurt. Die rol is om in een vroege fase van ruimtelijke vraagstukken de bestuurlijke dialoog te voeren over elkaars posities en mogelijkheden om te komen tot gezamenlijke oplossingen. Daarbij onderkent het BPIJ dat de besluitvormende bevoegdheden veelal bij andere bestuurlijke tafels liggen. Wel kunnen contacten benut worden om het gedachtengoed van de Agenda IJsselmeergebied 2050 zoveel mogelijk een rol te laten spelen in de betreffende besluitvormingsprocessen. Het BPIJ ambieert daarbij tot goed onderbouwde en gezaghebbende adviezen te komen.

De UKA heeft ook een informerende en agenderende functie voor de jaarlijks terugkerende Verenigde Vergadering (de jaarlijkse vergadering met alle ondertekenaars van de gebiedsagenda) en de bestuurlijke IJsselmeertafel met, onder meer, de minister van Infrastructuur en Waterstaat (IenW) en de gedeputeerden van de provincies.

## Uitgangspunten

Bij het opstellen van de UKA zijn de volgende uitgangspunten geformuleerd:

- De UKA is een adaptieve agenda die periodiek wordt geactualiseerd.
- De UKA is een agenda op basis van programma's en projecten waar de Agenda IJsselmeergebied een toegevoegde waarde en/of 'platformfunctie' (verbindingsfunctie) te bieden heeft. Bijvoorbeeld door samenhang of integraliteit te creëren, of door kennisuitwisseling (leren van elkaar op basis van best practices).
- De UKA sluit waar dat kan aan bij bestaande programma's en projecten van aan Agenda IJsselmeergebied deelnemende partijen. Waar relevant zijn ook programma's en projecten van andere samenwerkingsverbanden opgenomen.
- We nodigen gebiedspartijen met nieuwe initiatieven die bijdragen aan de gebiedsagenda nadrukkelijk uit om aansluiting te zoeken bij deze UKA (zie hieronder).

## Hoe verder?

Deze uitvoerings-, kennis- en innovatieagenda biedt aanknopingspunten voor een nadere prioritering van acties en kennisvragen voor de komende jaren, een taak die belegd is bij het coördinatieteam, de ondersteunende ambtelijke basis van de Agenda IJsselmeergebied 2050. De platformdagen van de Agenda IJsselmeergebied 2050 spelen een belangrijke rol in de verdere uitwerking van kennis- en innovatievragen. Het verder aanvullen en up to date houden van de UKA is primair een taak van het coördinatieteam.

Gebiedspartijen met nieuwe initiatieven die invulling geven aan de ambities en principes van de AIJG2050 en die daarover in dialoog willen gaan, zijn welkom om aansluiting te zoeken bij deze UKA. Dat geldt ook indien mogelijkheden worden gezien om kansen onder de categorie 'AIJG2050 agendeert' in deze UKA (zie verderop) een stap verder te brengen. In die gevallen kunnen de kwartiermakers van de gebiedsagenda helpen bij het creëren van de juiste condities die nodig zijn voor nadere verkenning of uitvoering, bijvoorbeeld door te helpen zoeken naar partijen met kennis en ervaring, naar bestuurlijk draagvlak of naar koppelingen met andere opgaven. De kwartiermakers zijn te bereiken via [www.agendaijsselmeergebied2050.nl](http://www.agendaijsselmeergebied2050.nl).

Het coördinatieteam brengt beperkt budget bijeen voor verkenningen en onderzoek, bijvoorbeeld door bijdragen vanuit Rijk en provincies. Voor nader onderzoek en uitvoering ligt de budgetverantwoordelijkheid bij uitvoerende partijen. Daarnaast wordt de optie van een gebiedsfonds momenteel nader onderzocht.

Momenteel bespreekt het coördinatieteam de werkwijze waarmee de cyclische programmering in de praktijk tot stand komt. De UKA wordt elk jaar (op onderdelen) geëvalueerd op de Verenigde Vergadering, de jaarlijkse vergadering met alle ondertekenaars van de gebiedsagenda. Dan wordt in elk geval de koers richting de beoogde resultaten voor 2025 en de ambities voor 2050 besproken, en wat dat betekent voor prioritering van activiteiten in de UKA op de korte termijn. Conclusies van de Verenigde Vergadering zijn richtinggevend voor het werk van het BPIJ-integraal en het coördinatieteam. Het voornemen is om elke twee jaar een UKA uit te brengen.

# Agenda IJsselmeergebied 2050

## - ambities en principes -

De Agenda IJsselmeergebied 2050 beschrijft het gewenste toekomstperspectief voor het gebied en hoe dit aangepakt kan worden. De gebiedsagenda is het resultaat van een ruim twee jaar durend proces met alle gebiedspartijen (rijksoverheid, provincies, gemeenten, waterschappen, maatschappelijke organisaties, bedrijfsleven en burgers). Al deze partijen hebben een eigen rol in de uitvoering.

Om richting te geven aan de ruimtelijke opgaven voor het IJsselmeergebied hebben Rijk en regio drie ambities voor 2050 geformuleerd. De ambities zijn vertaald in een aantal principes, die dienen als leidraad voor de uitwerking van toekomstige ontwikkelingen en initiatieven.

### **(AMBITIE) HET IJSELMEERGEBIED = LANDSCHAP VAN WERELDKLASSE**

- (principe) Cultuurhistorie als leidraad voor ruimtelijke ontwikkeling.
- Ruimtelijke eenheid en diversiteit versterken.
- Internationaal voorbeeld voor duurzame ontwikkeling in deltagebieden.

### **HET IJSELMEERGEBIED = TOEKOMSTBESTENDIG WATER- EN ECOSYSTEEM**

- Borgen waterveiligheid.
- Duurzaam gebruik strategische zoetwater- en drinkwatervoorraad.
- Robuust ecosysteem in balans met waterbeheer en gebruiksfuncties.
- Duurzame energiewinning met respect voor kernkwaliteiten.

### **HET IJSELMEERGEBIED = VAN VITAAL ECONOMISCH BELANG VOOR NEDERLAND**

- Aansprekende en gedifferentieerde toeristisch-recreatieve bestemming.
- Optimale bijdrage aan woon- en vestigingsklimaat van Nederland.
- Sterke nautische economie en meer transport over water.
- Duurzame visserij in balans met de productiviteit van het ecosysteem.

De drie ambities staan niet los van elkaar, maar vullen elkaar aan en zijn altijd gelijktijdig van toepassing. Nieuwe en bestaande initiatieven in het gebied dragen idealiter in een goede balans bij aan alle drie ambities.



## Inhoud en leeswijzer

De UKA beschrijft activiteiten die spelen in 2019 en 2020, gerangschikt per hoofdpogave van de Agenda IJsselmeergebied (zie figuur hieronder en kader volgende pagina). Nagenoeg alle beschreven activiteiten werken vanuit het integrale beeld van het gebied en zoeken expliciet naar koppelkansen met andere opgaven. Een deel daarvan is verbeeld op kaart (zie pagina 11).

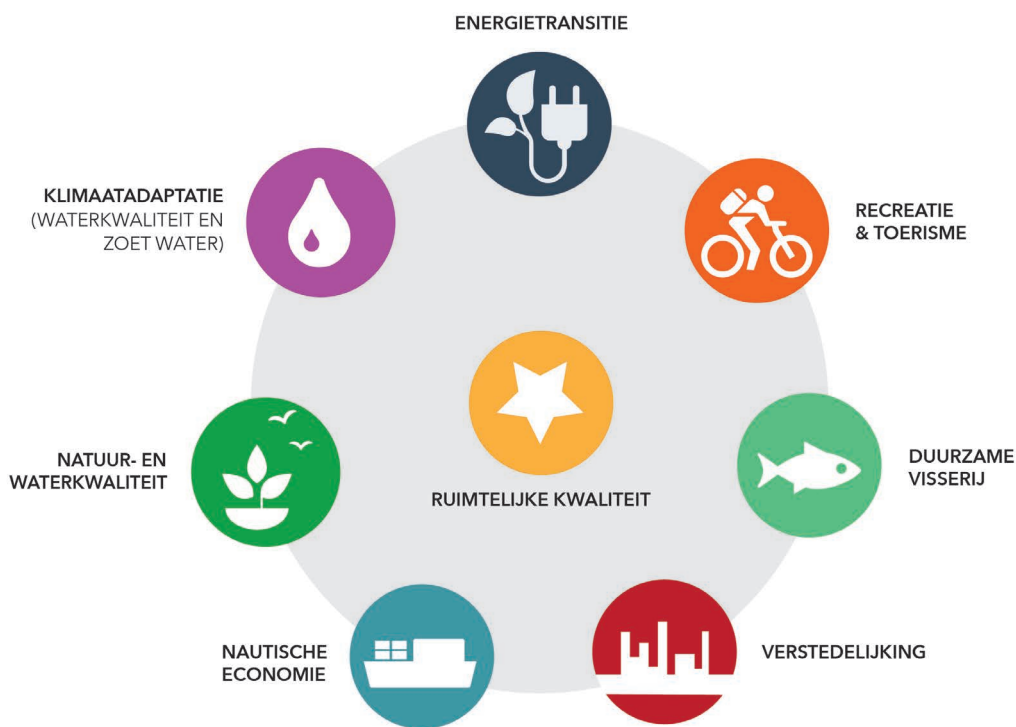
Bij elke opgave staat beschreven welke resultaten de Agenda IJsselmeergebied in 2025 beoogt. Deze zijn doelstellend en daarmee richtinggevend aan de UKA.

Per opgave is er onderscheid in:

- Verkenningen (projecten/programma's)
- Uitvoering (projecten/programma's)

- Lopend onderzoek
- Kansen die vanuit de Agenda IJsselmeergebied 2050 geagendeerd worden. Deze categorie bevat acties of kennis- en innovatievragen die ontstaan vanuit de integrale aanpak van de gebiedsagenda. Veel hiervan dienen nog belegd te worden (zie 'hoe verder?'). Deze kansen dienen ook ter inspiratie van bestuurlijke dialogen.

Voor veel van de beschreven activiteiten zijn factsheets verzameld die regelmatig geactualiseerd worden, bedoeld voor het werk van het coördinatieteam van de Agenda IJsselmeergebied (zie pagina 7).



Hoofdpogaven Agenda IJsselmeergebied 2050

# Agenda IJsselmeergebied 2050

## – hoofdpogaven (korte toelichting) -

### KLIMAATADAPTATIE

De opgave voor klimaatadaptatie tot 2050 betreft zowel waterveiligheid als de zoetwatervoorziening en is al belegd in het Deltaprogramma. De gebiedsagenda speelt vooral een rol bij maatregelen die direct en indirect gevolgen hebben voor gebruiksfuncties (bijvoorbeeld de land- en tuinbouw) en de ruimtelijke kwaliteit van het IJsselmeergebied.

### ENERGIETRANSITIE

In het Klimaatakkoord worden afspraken gemaakt over het realiseren van deze nationale opgave. Deze worden regionaal verder uitgewerkt. De Agenda IJsselmeergebied wil proactief inspelen op de vraag wat de bijdrage van het IJsselmeergebied kan zijn.

### RECREATIE EN TOERISME

De vraag naar voorzieningen voor vrijetijdsbesteding neemt de komende jaren fors toe. Er zijn grote kansen om het IJsselmeergebied in nationaal en internationaal opzicht als een toeristische trekker op de kaart te zetten.

### DUURZAME VISSERIJ

Sinds begin jaren '90 van de vorige eeuw zijn de visbestanden door meerdere oorzaken sterk achteruit gegaan. Om de vangsten in evenwicht te brengen met de natuurlijke productiviteit van het ecosysteem is er een eigen bestuurstafel voor de visserij.

### VERSTEDELIJKING

De verstedelijkingsdruk in het IJsselmeergebied heeft in verschillende regio's een eigen dynamiek, die vaak mede gerelateerd is aan het water. De uitwerking van deze opgaven is primair de verantwoordelijkheid van de regio's zelf, maar in de afstemming met gebiedsbrede kwaliteiten en opgaven kan de Agenda IJsselmeergebied een rol spelen.

### NAUTISCHE ECONOMIE

Verbeteringen van de infrastructuur van sluisen, vaarwegen en havens vragen om grote investeringen en hebben ook grote ruimtelijke consequenties, die uitstijgen boven het lokale of regionale niveau. Daarom is een afweging op de schaal van het IJsselmeergebied nodig.

### NATUUR- EN WATERKWALITEIT

Om te voldoen aan de eisen van Natura 2000 en de Kaderrichtlijn Water (KRW) zijn aanvullende maatregelen nodig op het gebied van natuurontwikkeling en waterkwaliteit. In de Verkenning Grote Wateren is een overzicht gemaakt van deze maatregelen. De Agenda IJsselmeergebied wil de maatregelen in dit Grote Water verder uitwerken en goed afstemmen op de landschappelijke kwaliteiten en de economische gebruiksfuncties.

### RUIMTELIJKE KWALITEIT

Dit is een overkoepelende invalshoek die alle hoofdpogaven raakt. Ruimtelijke kwaliteit is te zien als een geheel van belevingswaarde + toekomstwaarde + gebruikswaarde.





energietransitie



duurzame visserij



nautische economie



klimaatadaptatie  
(waterveiligheid en  
zoet water)



recreatie en toerisme



verstedelijking



natuur- en waterkwaliteit

De nieuwe Afsluitdijk

Optimalisatie windpark

Wieringerhoek

Aanpak erosie Friese kust

Herinrichting Oeverproject Andijk

Aanpak waterplanten

Optimalisatie windpark

IJssel-Vecht delta

Ambitieprogramma kustzone Hooft-Amsterdam

Kustvisie Lelystad

Panorama Markermeer-IJmeer

Gastvrije Randmeren

Waterpark IJmeer

Oostvaarders-oevers

Aanpak waterplanten

Temmen Brakke Kwel Horstermeerpolder

Een greep uit de regionale gebiedsprocessen en weergave van welke opgaven al in samenhang opgepakt worden, plus extra koppelkansen.



# Klimaatadaptatie (waterveiligheid en zoet water)



Beoogd resultaat 2025: grotere samenhang tussen ruimte en de waterveiligheid/zoetwater opgave, aansluitend bij het Deltaprogramma IJsselmeergebied.

## Activiteiten 2019-2020

### Verkenning

#### Integrale aanpak erosie Friese Kust

- Erosie-beperkende maatregelen in relatie tot het peilbeheer, met koppelkansen voor recreatie, natuur en cultuurhistorie.
- Planning: 2019 voorkeursbeslissing / 2019-2020 planfase / 2020-2022 uitvoering.
- Trekker: Provincie Fryslân. Samen met: gemeenten Súdwest-Fryslân en De Fryske Marren, Wetterskip Fryslân, It Fryske Gea, Vogelbescherming en het Rijk (IenW en EZK).

### Uitvoering

#### Herijking Deltaprogramma (DP)

- Bij de start van het DP is afgesproken een 6 jaarlijkse evaluatie uit te voeren. De eerste evaluatie start eind 2018, waarbij met name recente inzichten over versnelde zeespiegelstijging en de droogteproblematiek van de zomer van 2018 een rol zullen spelen.
- Planning: de (concept) herijkingsagenda is opgesteld en benoemt welke ontwikkelingen mogelijk aanleiding zijn om de Deltabeslissing en voorkeursstrategie IJsselmeergebied aan te passen. Deze ontwikkelingen worden in 2019 onderzocht, om in 2020 te komen tot een voorstel voor een hernieuwde Deltabeslissing en voorkeursstrategie IJsselmeergebied.

#### Fase 2 Deltaprogramma zoetwater

- De voorkeursstrategie voor zoetwater in het IJsselmeergebied bestaat uit een samenhangende

set maatregelen in het hoofdwatersysteem (flexibel peilbeheer), de regionale watersystemen (optimalisatie) en voor gebruikers (zuiniger omgaan met water), om de zoetwatervoorraad in het IJsselmeergebied op orde te houden.

- Verschillende programma's en maatregelen. Veel zoetwaterprojecten hebben een integrale opzet (primaire insteek klimaatadaptatie, sterk verweven opgaven van natuur en economie). Er wordt gewerkt aan de voorstellen voor een tweede fase stimuleringspakket vanuit het Deltafonds.
- Participatie tussen overheden en gebruikers, verschilt per maatregel.

#### IJssel-Vechtdelta

- Doel: verbeteren van de waterveiligheid vanuit het principe van 'meerlaagsveiligheid', een dynamisch peilbeheer realiseren, klimaatbestendig ontwikkelen en innovatieve samenwerking tussen alle partijen.
- Huidige fase: afronding (loopt tot Provinciale Statenverkiezingen op 20 maart 2019).
- Werkt aan de opgave klimaatadaptatie (waterveiligheid).
- Trekker is provincie Overijssel. Samen met: Waterschap Drents Overijsselse Delta, de gemeenten Zwolle, Kampen en Zwartewaterland en de Veiligheidsregio IJsselland.

#### IJsseldelta fase 2

- Doel: het versneld realiseren van de doelstellingen verbetering waterveiligheid, (verkeers) doorstroming, natuurontwikkeling en recreatie uit de Gebiedsontwikkeling IJsseldelta Zuid.
- Maatregelen zijn gericht op afronding van de hoogwatervoorziening Reevediep die in 2023 volledig inzetbaar zal zijn voor de hoogwaterafvoer van de IJssel, en betere doorstroming op de N307.

- De maatregelen zijn: de aanleg van de Reevekering met schutsluis en spuisluis (Rijkswaterstaat, hierna RWS), nieuwe oeververbinding en verwijdering Roggebotsluis in combinatie met N307 (provincies Flevoland en Overijssel), versterking Drontermeerdijk (waterschap Zuiderzeeland) en hoog- en laagwaterbeschermingsmaatregelen voor de recreatierreinen (provincie Overijssel).

#### **De Nieuwe Afsluitdijk**

- Versterking en vernieuwing van de Afsluitdijk, met impuls voor de regionale economie door ook te werken aan andere opgaven (naast klimaatadaptatie ook energie-transitie, recreatie en toerisme, natuur, nautische economie en ruimtelijke kwaliteit).
- Veel deelprojecten, waaronder: vismigratierivier (aanleg 2019), dijkversterking (2018-2022).
- Trekker: provincie Fryslân. Samen met: provincie Noord-Holland, Rijkswaterstaat, gemeente Hollands Kroon, gemeente Súdwest-Fryslân en gemeente Harlingen (samenwerkingsverband 'de Nieuwe Afsluitdijk').

#### **Ambitieprogramma Ruimtelijke Kwaliteit Kustzone**

##### **Hoorn-Amsterdam**

- Met de dijkversterking Hoorn-Amsterdam als aanleiding heeft provincie Noord-Holland het initiatief genomen om te werken aan een integrale impuls voor de regio (ruimtelijke kwaliteit, recreatie en toerisme, natuur en klimaatadaptatie). Inclusief landbouw in natte omstandigheden en revitalisering van kleinschalige duurzame visserij.
- Verkenning tot medio 2019, looptijd tot 2023. Momenteel zijn 30 tot 40 ambities benoemd die, met hulp van de provincie (max 50% subsidie) verder kunnen worden uitgewerkt.
- Trekker: provincie Noord-Holland. Samen met: gemeenten Amsterdam, Waterland, Edam-Volendam, Koggenland en Hoorn, RWS, Hoogheemraadschap Hollands Noorderkwartier (HHNK), Recreatieschap Twiske-Waterland, Recreatieschap West-Friesland, en leden van de Coalitie Blauwe Hart Natuurlijk; Natuurmonumenten, Staatsbosbeheer, Sportvisserij NL en de Vogelbescherming.

##### **Versterking Oostvaardersdijk**

- In de komende jaren wordt de Oostvaardersdijk getoetst op veiligheid. Een mogelijke versterking

van de dijk kan worden benut als koppelkans voor Nationaal Park Nieuwland en Oostvaardersoevers (zie verderop).

- Trekker: Waterschap Zuiderzeeland.

## **Onderzoek**

#### **Zoutlast IJsselmeer**

- Onderzoek zouthuishouding IJsselmeer, ontwikkeling zoutmodel en scenariostudies ten behoeve van drinkwatervoorziening en zoet-zout overgang Wieringerhoek.
- Trekker RWS. Samen met: PWN, HHNK, Wetterskip Fryslân en waterschap Zuiderzeeland.

#### **Integrale systeemstudie IJsselmeergebied**

- Doel: het inzicht te vergroten in de relaties tussen waterafvoer, waterveiligheid en peilbeheer in het IJG (de situatie ná het jaar 2050).
- Momenteel in afrondingsfase: beleidsmatige duiding op basis van resultaten
- Door RWS, in opdracht van ministerie IenW.

#### **Temmen Brakke Kwel Horstermeerpolder**

- Pilot met brakke kwel in de Horstermeerpolder (binnendijks) ten behoeve van beperken zoetwatervraag (kan het brakke water gebruikt worden voor het maken van drinkwater?).
- Verbindt de opgaven klimaatadaptatie en natuur- en waterkwaliteit.
- Aanbesteding in 2018, pilot start in 2019.
- Opdrachtgever: Waterschap Amstel, Gooi en Vecht en gemeente Amsterdam. Uitvoering: Waternet.

## **AIJG 2050 agendeert (kansen)**

- In kaart brengen best practices en ruimtelijke samenhang van watergebruik in de landbouw, met het oog op de ambitie om wateronttrekkingen uit het IJsselmeer te verminderen. Initiatief vanuit AGIJG2050, in samenwerking met Deltaprogramma Zoetwater. Betrokkenen: Land- en Tuinbouw Organisatie (LTO), provincies, waterschappen, ministeries IenW en LNV en RWS.
- Ontwikkeling van integraal ingerichte achteroevers. Door te denken vanuit ecologie in combinatie met gebruiksfuncties.



# Energietransitie



Beoogd resultaat 2025: regionale processen, zoals Regionale Energiestrategieën, zijn gevoed met een gezamenlijke energievisie op het IJsselmeergebied.

## Activiteiten 2019-2020

### Verkenning

#### Energieverkenning

- Ruimtelijke consequenties en koppelkansen van nieuwe energieprojecten in het IJsselmeergebied.
- Doel: gedeelde visie, met integrale afweging en kader voor ruimtelijke kwaliteit.
- Looptijd: juli 2018 – december 2018.
- Trekker: provincie Fryslân. Samen met: provincies Noord-Holland, Overijssel, Flevoland, H+N+S Landschapsarchitecten en Over Morgen.

### Uitvoering

#### Windpark Fryslân

- Bouw van 89 windmolens in het Friese deel van het IJsselmeer, nabij de Afsluitdijk.
- Planning: 2018 aanbesteding / 2019 start bouw / 2020 oprichting Omgevingsfonds / 2021 Windpark volledig operationeel.
- Initiatiefnemer: Windpark Fryslân BV (projectmanagement Ventolines BV). Samen met: provincie Fryslân.

#### Windplan Blauw

- Ontwikkeling van een windmolenpark in de noordwesthoek van Flevoland (gemeenten Dronten en Lelystad), waarvan een deel in het IJsselmeer.
- Planning: 2019 aanbesteding / 2020 start bouw infrastructuur / 2021 start bouw windturbines, eerste deel windpark draait / 2022 bouw gereed, volledige windpark draait.

- Initiatiefnemers: SwifterwinT en Nuon. Samen met: gemeenten Dronten en Lelystad, de provincie Flevoland en het Rijk.

### Onderzoek

#### Ecologische effecten van drijvende zonnepanelen

- Inventarisatie van ecologische effecten door Deltares. In opdracht van RWS. Rapport in afronding (eind 2018).
- Inventarisatie van de kennis die bestaat over de ecologische effecten van drijvende zonnepanelen door studenten van de Universiteit Utrecht. Rapport in afronding (eind 2018).

### AIJG2050 agendeert (kansen)

#### Organisatie en samenwerking

- Stimuleren van kennisuitwisseling rond innovaties in energieopwekking.
- Onderzoek naar mogelijke bijdragen van energieprojecten aan gebiedsfonds.
- Inbreng energieverkenning in Regionale Energiestrategieën (RES-sen), afstemming tussen de vijf RES-sen in het IJsselmeergebied, voor het IJsselmeergebied als geheel.
- Afspraken over omgaan met nieuwe initiatieven voor energieprojecten.

### **Kennis- en innovatievragen**

- Hoe kunnen drijvende zonnepanelen het ecosysteem versterken?
- Hoe kunnen bestaande en geplande windmolenparken het ecosysteem versterken?
- Hoe kan in vergunningsprocedures verankerd worden dat energieprojecten (o.m. windmolens en zonnepanelen) met specifieke aanvullende maatregelen ook bijdragen aan ecologische doelen?
- Ruimtelijke aspecten van energiemaatregelen, zoals slimme ontwerpen zonne-energie met betrekking tot natuur.
- Kansen IJsselmeergebied voor energieopslag.
- Thermische energie uit water. Wat zijn de mogelijkheden voor winning en opslag van warmte en kou? En wat zijn de ecologische gevolgen daarvan?



# Natuur- en waterkwaliteit



Beoogd resultaat 2025: twee koploperprojecten dragen bij aan een verbetering ecologische waterkwaliteit en daarmee aan een robuuster watersysteem in verbinding met waterbeheer en gebruiksfuncties.

## Activiteiten 2019-2020

### Verkenning

#### Verkenning maatregelen IJsselmeergebied

- Afgerond: zowel voor gebiedsagenda als voor programma Grote Wateren.
- Vanuit de enveloppe natuur en waterkwaliteit. (kabinet Rutte 3) is budget beschikbaar gesteld om uit het maatregelenpakket van de verkenning grote wateren twee maatregelen in het IJsselmeergebied te onderzoeken: Wieringerhoek en Oostvaardersoevers (zie hieronder).

#### Wieringerhoek

- Doel: natuur- en waterkwaliteit en inrichting van dit deel van het IJsselmeergebied verbeteren (zoals verbinding met Waddenzee en achterland/ Amstelmeer), mede ten behoeve van vismigratie. Nevendoelen die verkend worden: (1) bereikbaarheid = betrouwbare en toekomstbestendige bruggen, waarmee bereikbaarheid scheepvaart en autoverkeer is gewaarborgd; (2) borging zoetwatervoorziening Noord-Holland.
- Koppelkansen: klimaatadaptatie (veiligheid en zoet water), energietransitie en toerisme/recreatie.
- Trekker: RWS. Uitwerking samen met alle regionale partijen

#### Oostvaardersoevers

- Doel: verbinding van Markermeer, Lepelaarsplassen en Oostvaardersplassen ter versterking van de ecologische (water)kwaliteit van het Markermeer. Nevendoel: Markermeer-Oostvaardersplassen-Lepelaarsplassen als samenhangend natuurgebied in een metropolaan landschap. Kansen voor

innovatieve waterbouw voor een beleefbaarder, aantrekkelijker en veilig merengebied.

- Koppelkansen: versterking van de Oostvaardersdijk (waterveiligheid), recreatie/toerisme en de verstedelijkingsopgave van de metropool (natuurinclusief bouwen).
- Planning. Voorstudie: januari 2018 tot februari 2019. Daarna mogelijk MIRT Verkenning.
- Relatie met Nationaal Park Nieuw Land
- Trekker: RWS en provincie Flevoland. Partners: Staatsbosbeheer, Het Flevo-landschap, Waterschap Zuiderzeeland, de gemeente Lelystad en gemeente Almere.

### Uitvoering

#### KRW Programma / Natura 2000-beheerplan

- Zie betreffende websites.

#### Panorama Markermeer-IJmeer

- Panorama biedt 10 ontwikkelprincipes en een perspectief voor het watersysteem en (onder-) waterlandschap van Markermeer-IJmeer. Momenteel wordt gezocht naar sleutelprojecten om de ontwikkelprincipes te illustreren.
- Verbindt de opgaven natuur, recreatie/toerisme en verstedelijking.
- Het Panorama is een product van de Stuurgroep Markermeer-IJmeer, bestaande uit vertegenwoordigers vanuit het Rijk (IenW, RWS, LNV), de provincies Noord-Holland en Flevoland, de gemeenten Amsterdam en Almere, de gemeenten Hoorn en Lelystad (namens overige omliggende gemeenten) en het HHNK (namens de omliggende waterschappen).

### Nationaal Park Nieuw Land

- Verbinding van vier natuurgebieden (Oostvaardersplassen, Lepelaarplassen, Markermeer, Markerwadden) ten behoeve van ecologische ontwikkeling, recreatie/toerisme, vestigingsklimaat. Koppelkansen met energietransitie worden ook verkend.
- Trekker: provincie Flevoland.  
Partners: gemeente Lelystad, gemeente Almere, RWS, Natuurmonumenten, Staatsbosbeheer, Flevolandschap, waterschap Zuiderzeeland.

### Markerwadden

- Doel: versterking ecologische kwaliteit Markermeer en natuurontwikkeling. Nevendoel: het Markermeer aantrekkelijker maken voor natuurliefhebbers en watersporters.
- Ambitie om na eerste fase Marker Wadden te komen tot verdere uitbreiding.
- Initiatief van Natuurmonumenten, ministerie IenW, ministerie LNV en provincie Flevoland. Uitvoering eerste fase samen met RWS.
- Monitoring ecologisch rendement van natuurontwikkeling (een proeftuin in NKWK: nationaal kennisprogramma water en klimaat).

## Onderzoek

### Ecologische productiviteit Markermeer

- Ecosysteemanalyse Markermeer-IJmeer. Onderzoek naar de beschikbaarheid en benutting van nutriënten in het voedselweb van het Markermeer-IJmeer, de gevolgen daarvan voor de draagkracht van het systeem (ook voor visserijsector) en de mogelijkheden om er in te sturen.
- Het onderzoek is in de eerste verkennende fase.
- RWS Water, Verkeer en Leefomgeving (WVL) en Universiteit van Amsterdam.

### Optimale inrichting IJsselmeergebied voor vis

- Een bureaustudie naar de betekenis van de huidige inrichting van het IJsselmeergebied voor de diversiteit van de vispopulaties en de inrichtingsmaatregelen waarmee die diversiteit versterkt kan worden.
- Trekker: RWS WVL.

### Effecten van klimaatverandering

- Literatuurstudie afgerond.
- RWS Midden-Nederland, Deltares.

### Onderzoek internationale meren, waaronder Lake Peipsi

- Kennisbron voor o.a. aanpak Grote Wateren.
- Trekker: Rijkswaterstaat WVL.



### Onderzoek naar de effecten van waterplanten in het Markermeer

- Literatuurstudie is afgerond, fysiek onderzoek loopt tot 2020.
- Trekkers: RWS, Coalitie Blauwe Hart Natuurlijk, Universiteit van Amsterdam.

### Life-IP Natuur

- Governance natuur. Gericht op het oplossen van knelpunten bij de implementatie van Natura 2000-maatregelen en het komen tot kaders die beter passen bij de dynamische natuur van de Grote Wateren.
- Trekker: ministerie LNV, met IenW, provincies, waterschappen en een groot aantal natuurorganisaties en bedrijfsleven.

## AIJG2050 agendeert (kansen)

### Organisatie en samenwerking

- Welke verbeteringen in beheer en toezicht zijn wenselijk om het rendement van ecologische maatregelen te vergroten?
- Verkenning strategie integraal zandwinbeleid. Koppelkansen zandwinning, natuur en recreatie. Voor hele IJsselmeergebied, maar meest actueel in Markermeer. Betrokken partijen in ieder geval ministerie IenW en RWS. Kennisvraag daarbij: bevorderen koppelkansen via vergunningverlening

### Kennis- en innovatievragen

- Waterkwaliteit: welke innovatieve oplossingen zijn er om waterverbindingen te realiseren, en diversiteit aan habitats in en langs de meren te vergroten.
- Ecologische productiviteit IJsselmeer:
  - Welke factoren bepalen de ecologische productiviteit van het IJsselmeer, hoe zijn die te beïnvloeden en wat zijn de gevolgen voor de ecologische doelen?
  - Wat is de ecologische draagkracht van het IJsselmeergebied? Hoeveel vis kan er bijvoorbeeld geoogst worden?
  - Waterkwaliteitsdoelen (nutriënten) versus ecologische doelen (vissen, vogels).
- Vispassages:
  - Welke mogelijkheden zijn er om vispassages te realiseren over een groot hoogteverschil in waterpeilen, waarbij migratie in beide richtingen mogelijk is?
  - De werking van de verschillende typen vispassages; experimenten om vissen in trekgedrag te volgen. Wens in ambitieprogramma Kustzone Hoorn-Amsterdam.
  - In Koopmanspolder levert monitoring van ecologische achterover relevante informatie.
- Welke inrichtingsmaatregelen zijn wenselijk om de ecologische verbinding tussen het IJsselmeer en de IJssel-Vechtdelta te versterken?
- In hoeverre kan zonering van functies bijdragen aan een robuust ecosysteem?





# Duurzame visserij



Beoogd resultaat 2025: gebiedspartijen hebben de ingezette koers richting verduurzaming visserij vertaald in concrete maatregelen en afspraken over taakverdeling en planning (roadmap) en de maatregelen geïmplementeerd.

## Activiteiten 2019-2020

### Verkenning

#### Roadmap duurzame visserij

- Uitwerking van de brief van de minister van LNV aan de Tweede Kamer (d.d. 13 september 2018) in concrete planning, acties en taakverdeling.
- Planning: de eerste versie van de roadmap is gereed en wordt nader uitgewerkt. Voorjaar 2019: start uitwerking van maatregelen voor zover nog niet reeds in gang is gezet. Belangrijke voorwaarde is het vinden van de benodigde financiële middelen voor de herstructurering.
- Trekker: ministerie van LNV. Samen met partijen van het Bestuurlijk Overleg IJsselmeer: RWS, provincies Flevoland, Friesland en Noord-Holland, Producentenorganisatie IJsselmeer, Vogelbescherming Nederland, Sportvisserij Nederland en Coalitie Blauwe Hart Natuurlijk.

### Onderzoek

- Relatie tot kennisvragen onder natuur- en waterkwaliteit (zoals productiviteit meren).

## AIJG2050 agendeert (kansen)

#### Organisatie en samenwerking

- Verkenning nieuwe kansen en diversificatie voor beroepsgroep (beheer, educatie, recreatie).

#### Kennis- en innovatievragen

- Onderzoek naar de doelstellingen, monitoring en toestand van de visbestanden, rekening houdend met de vigerende regelgeving (visserijwet 1963, Wet NB, kader richtlijn water).
- Onderzoek naar invulling herstructurering.
- Onderzoek naar inneming ongebruikte netten.
- Onderzoek naar maatregelen om vangsten van brasem en blankvoorn met 36% te verminderen.
- Innovatie visserijtechnieken om ongewenste bijvangsten te voorkomen.
- Innovatie in visweek technieken (kans proeftuin achteroever-boerderij Wieringermeer).

# Recreatie en toerisme



Beoogd resultaat 2025: netwerk van gemeenten, havens, provincies en ondernemers is actief bezig met versterking van recreatie op verschillende schaalniveaus, waarbij de kernkwaliteiten van het IJsselmeergebied geborgd zijn.

## Activiteiten 2019-2020

### Verkenning

#### Versterking recreatiesector in het IJsselmeergebied

- Doel: een bouwsteen voor de toeristisch-recreatieve ontwikkeling op systeemniveau.
- Hoofdvraag: hoe kunnen de toeristisch-recreatieve potenties van het gebied en de bijbehorende economische kansen beter benut worden, zonder dat dit ten koste gaat van de natuurwaarden en de rust en de openheid van het gebied?
- Primaire koppelkansen: natuur en verstedelijking. Daarnaast: klimaatadaptatie en duurzame visserij.
- Initiatiefnemers: provincie Noord-Holland en Stichting Waterrecreatie. In samenwerking met ministerie BZK, Coöperatie Gastvrije Randmeren, Jachthaven Andijk. Over de trekkende partij wordt nader besloten.

#### Waterpark IJmeer

- Verkenning ruimtelijke en recreatieve kansen IJmeer vanuit een gezamenlijk landschappelijk perspectief. Koppeling recreatie en toerisme, natuur- en waterkwaliteit en ruimtelijke kwaliteit.
- Initiatiefnemers: gemeente Amsterdam, gemeente Almere

#### Herinrichting oeverproject Andijk

- Het Recreatieschap Westfriesland en RWS verkennen met andere partijen of er alternatieven zijn die de recreatieve en ecologische kwaliteit van het gebied en regio kunnen opwaarderen.
- De gemeente Medemblik zoekt aansluiting met omliggende gemeenten (Enkhuizen en Hollands Kroon) om wellicht een recreatief-toeristische kustvisie te verkennen.

- Koppeling met natuur, drinkwater en andere functies is wenselijk.

#### Kustvisie Lelystad

- Verkenning ruimtelijke en recreatieve kansen voor de Kustzone van Lelystad.
- Koppelkansen: natuur- en waterkwaliteit, verstedelijking en nautische economie.
- Doel: de 'Kustvisie 2030' geeft op grond van concrete en haalbare projecten een (toekomst)beeld van een gevarieerde en aantrekkelijke kustomgeving, voor bewoners, ondernemers en bezoekers.
- De gemeente Lelystad zoekt samenwerking op basis van een duidelijke visie, zodat ontwikkelingen niet op zichzelf staan, maar onderdeel zijn van een samenhangend verhaal. Dit om effecten te vergroten, middelen efficiënter in te zetten en om nieuwe kansen te verzilveren.

### Uitvoering

#### Beperken waterplantenoverlast

- Toename waterplanten (fonteinkruid) geeft hinder voor doorvaarbaarheid en waterrecreatie. Aan oplossingen wordt gewerkt bij de Noord-Hollandse Kust en de Randmeren.
- Opgave: een robuust ecosysteem in balans met waterbeheer en gebruiksfuncties.
- Onder leiding van de provincie Noord-Holland (trekker) wordt voor de komende vijf jaar een werkgroep opgericht bestaande uit gemeenten, provincies, Rijk, waterrecreatieorganisaties en natuurorganisaties. Inzet van deze werkgroep: komen tot een structurele oplossing voor de

waterplantenproblematiek in het zuidelijke deel van het IJsselmeergebied. Gedurende deze periode wordt de problematiek aangepakt door middel van extra maaien en recreatiebetonning.

#### **Gastvrije Randmeren**

- Doel: één programma voor integrale versterking van de recreatiemogelijkheden in de Randmeren, met accent op fiets- en waterrecreatie. Dit moet in 2021 leiden tot meer overnachtende bezoekers.
- Circa 80 projecten uit het uitvoeringsprogramma verkeren in stadia tussen idee en initiatief tot voorbereiding en uitvoering.
- Koppelkansen: natuur en duurzame visserij.
- Trekker: coöperatie Gastvrije Randmeren. Partners: gemeenten, terreinbeheerders, waterbeheerders, ondernemers.

## **AIJG2050 agendeert (kansen)**

#### **Kennis- en innovatievragen**

- Verbetering kwaliteit van routenetwerken over water.
- Hoe kan meer hoogkwalitatief zwemwater ontstaan?
- Verbetering maaitechniek waterplanten.
- Innovaties in monitoring waterplanten en dagelijks beheer van het watergebied, bijvoorbeeld door inzet van drones.
- Ontwikkeling van innovatieve recreatievaart in relatie tot vaarbepkeringen, zoals door waterplanten of natuurgebieden.
- Hoe kan de beeldvorming van het IJsselmeergebied als veelzijdig en waardevol gebied (het kloppende blauwe hart van Nederland) worden bevorderd?
- Onderzoek naar IJsselmeercruises om het toerisme in het IJsselmeergebied te spreiden.



# Verstedelijking



Beoogd resultaat 2025: de AIJG2050 heeft doorgewerkt in de gebiedsprocessen in het kader van de metropoolregio Amsterdam en de kustontwikkeling bij Lelystad. Daarbij is in elk geval de samenhang en kwaliteit van het IJsselmeergebied als invalshoek toegevoegd.

## Activiteiten 2019-2020

### Uitvoering

#### RRAAM en MRA

- Voor de adaptieve programmering van onderdelen van het rijk-regioprogramma Amsterdam-Almere-Markermeer (RRAAM) en van metropoolregio Amsterdam (MRA): zie betreffende websites.
- RRAAM hanteert ecologische doelen die voor Markermeer-IJmeer herbevestigd zijn in AIJG2050.
- Het MRA programma is relevant voor AIJG2050 voor o.a. de opgaven verstedelijking, recreatie en energietransitie.

### AIJG2050 agendeert (kansen)

- Zowel in de metropoolregio Amsterdam als elders in het IJsselmeergebied (Almere en Lelystad) lopen studies naar woonlocaties met een hoge landschappelijke kwaliteit dankzij de ligging aan open water. Met innovatieve waterbouw kan de stedelijke omgeving meer 'natuurinclusief' worden ontworpen. De vraag die wellicht niet (altijd) wordt gesteld, is op welke wijze deze ontwikkelingen kunnen bijdragen aan de opgaven van het IJsselmeergebied.
- In hoeverre biedt buitendijks bouwen een oplossing voor de verstedelijkingsopgaven?

# Nautische economie



Beoogd resultaat 2025: een gezamenlijke visie op de versterking van nautische economie in verbinding met achterland, inclusief een rolverdeling tussen samenwerkende partijen, die doorwerkt in plannen en projecten in het IJsselmeergebied.

## Activiteiten 2019-2020

### Verkenning

#### Verruiming Kornwerderzandsluizen

- Verbreding en verdieping Kornwerderzandsluizen. Wens van regionale partijen, nodig voor steeds groter wordende schepen, short-sea verbinding naar Oost- en Noordzee en bouw en onderhoud van steeds grotere superjachten in Friesland, Flevoland, Overijssel.
- Onderwerp wordt besproken aan de MIRT tafel Noord-Nederland.
- Trekker: provincie Fryslân.

#### Maritieme Service Haven Noordelijk Flevoland

- Een nieuwe buitendijkse servicehaven nabij Urk die zich primair richt op (internationale) maritieme dienstverlening. De servicehaven is planologisch vastgelegd.
- De servicehaven voorziet in een groeiende vraag naar maritieme haventerreinen in de regio en stimuleert de vestiging van internationaal toonaangevende bedrijven.
- Trekker: provincie Flevoland (aanleg en voorfinanciering), daarna overdracht aan het Rijk (exploitatiefase). Samen met: waterschap Zuiderzeeland/HWBP (koppelkansen dijkversterkingsopgave), gemeente Urk (integrale gebiedsontwikkeling) en maritieme ondernemers.

### Uitvoering

#### Multimodale overslaghaven bij Lelystad (Flevokust Haven)

- Flevokust Haven is de enige overslaghaven in het IJsselmeer, ligt strategisch langs de hoofdvaarroute Amsterdam-Lemmer en kan een draaischijf-functie voor het noorden van Flevoland vervullen. De Haven speelt een belangrijke rol in de modal shift en zorgt voor minder congestie in de Randstad.
- De overslaghaven is sinds 2018 in gebruik. Focus op multimodale op- en overslag en logistiek.
- Provincie Flevoland verpacht het haventerrein. Gemeente Lelystad ontwikkelt het industrieterrein. Momenteel wordt verkend wat de geschikte organisatievorm is om de maximale economische potentie van Flevokust Haven te realiseren (havenbedrijf).

## AIJG2050 agendeert (kansen)

#### Organisatie en samenwerking

- Afstemming tussen investeringen in infrastructuur (zowel watergebonden als landzijdig) en ruimtelijke kwaliteiten en economische ontwikkelingsmogelijkheden van het IJsselmeergebied als geheel.
- Afstemming tussen de diverse havenplannen onderling, uit het oogpunt van segmentering en efficiënt ruimtegebruik.

#### Kennis- en innovatievragen

- Onderzoek naar autonoom varen.



# Ruimtelijke kwaliteit



Beoogd resultaat 2025: uitvoeringsmodel met aandacht voor sociale kwaliteit, ruimtelijke kwaliteit en duurzaamheid.

## Activiteiten 2019-2020

### Uitvoering

#### Archeologische kaart

- In 2019 ontwikkelt de Rijksdienst voor het Cultureel Erfgoed (RCE), onderdeel van het ministerie OCW, een archeologische kaart van de bodem van het IJsselmeer, Markermeer en de Randmeren, om totstandkoming van projecten binnen het IJsselmeergebied positief ondersteunen. De kaart geeft inzicht in archeologische kansrijke locaties in relatie tot het verdronken landschap en tot het maritiem erfgoed.
- Trekker: RCE, in samenwerking met deskundigen archeologie en geomorfologie. In overleg met stakeholders vanuit RWS, gemeenten (Hoorn, Amsterdam, Almere, Lelystad, Kampen), provincies (Noord-Holland, Fryslân, Flevoland, Overijssel), Boskalis en de Nederlandse Vereniging van Leveranciers van Bouwgrondstoffen (NVLB).

#### Ontwikkeling Nationale Strategie Landschap

- Een programma in oprichting waarbij het gaat om de vraag wat de visie en acties van het Rijk zijn bij landschappen van hoge ruimtelijke kwaliteit die onder druk staan door verstedelijkingsopgave en/of energietransitie.
- Trekker: ministerie BZK. In samenwerking met: ministerie IenW, ministerie EZK, RCE en provincies.

### AIJG2050 agendeert (kansen)

#### Organisatie en samenwerking

- Doorwerking ruimtelijke kwaliteit van AIJG2050 in een integraal uitvoeringsmodel 'of, waar en hoe'.

#### Kennisvraag

- Verdienmodellen erfgoed: hoe kunnen gebruiksfuncties zoals recreatie bijdragen aan de instandhouding van cultureel erfgoed?

# Colofon

Agenda IJsselmeergebied 2050 is een initiatief van rijksoverheid en provincies. Bij de totstandkoming waren verder ook gemeenten, waterschappen, maatschappelijke organisaties, bedrijven en burgers betrokken. Op 17 mei 2018 was de ondertekening van Agenda IJsselmeergebied 2050 in de vorm van een instemmingsverklaring. Meer informatie is te vinden op [www.agendaijsselmeergebied2050.nl](http://www.agendaijsselmeergebied2050.nl).

Uitgave: Ministerie van Infrastructuur en Waterstaat (IenW)

In opdracht van: provincie Overijssel / ministerie IenW

Tekst: Rijk-regio coördinatieteam Agenda IJsselmeergebied 2050 / Wing

Vormgeving: Wing / Strootman  
Landschapsarchitecten

Fotografie: Kaarten en schema's zijn gemaakt door Wing tenzij anders vermeld.  
Foto's zijn aangeleverd door initiatiefnemers of zijn rechtevrij tenzij anders vermeld.

November 2018



Hollandseweg 7E  
6706 KN Wageningen  
T. +31 (0)317 46 52 00  
[info@wing.nl](mailto:info@wing.nl)  
[www.wing.nl](http://www.wing.nl)





# Agenda IJsselmeergebied 2050

In het tweede Nationaal Waterplan is door het kabinet een integrale gebiedsagenda voor het IJsselmeergebied aangekondigd. De ministeries van IenW, EZK, LNV, BZK en OCW en de provincies Noord-Holland, Fryslân, Overijssel en Flevoland hebben dit samen met andere regiopartners opgepakt en de Agenda IJsselmeergebied 2050 uitgewerkt. Achterliggend idee is dat er nog veel winst te behalen is als alle afzonderlijke ambities, opgaven en projecten voor het IJsselmeergebied meer in samenhang opgepakt worden.

Het IJsselmeergebied heeft alles in zich om uit te groeien tot het Blauwe Hart van Nederland, met water als een sterk verbindend thema. Zowel overheden als maatschappelijke organisaties, bedrijfsleven en kennisinstellingen hebben hierin een rol. Daarom heeft de gebiedsagenda de ondertitel 'krachten bundelen voor het Blauwe Hart' meegekregen.

De Agenda IJsselmeergebied 2050 is te vinden op [www.agendaijsselmeergebied2050.nl](http://www.agendaijsselmeergebied2050.nl)